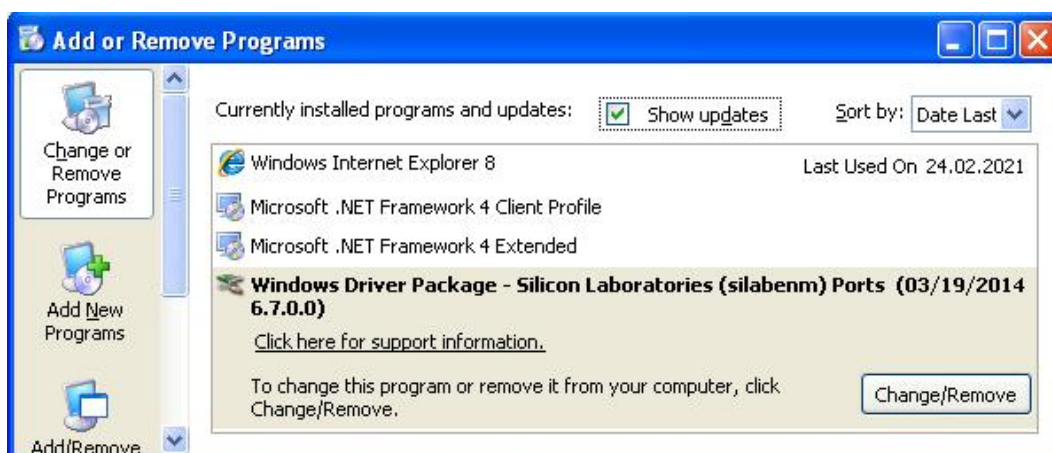


Работа с программой ASISP на компьютере с Windows XP

Программа ASISP предназначена для работы на компьютерах с установленными операционными системами Windows 7/8.1/10, 32- или 64-разрядные версии. Тем не менее, эту программу также можно запускать на компьютерах с Windows XP. Ниже приводится описание настроек и практика работы на примере программирования микроконтроллера ATmega128A.

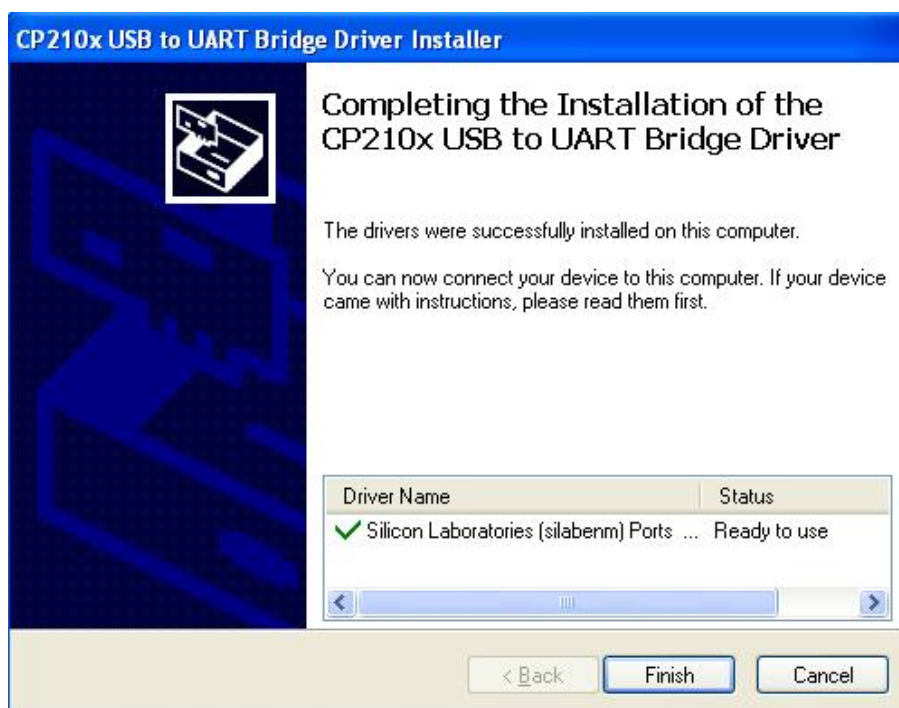
Для демонстрации работы на компьютер была установлена "чистая" ОС Windows XP Service Pack 3, 32-разрядная версия. Также установлен браузер Internet Explorer 8 и пакет Microsoft .NET Framework 4.

Ниже приведен скриншот с полным перечнем установленного ПО.



Для работы с программаторами серии ASxx на компьютер был установлен USB-драйвер компании Silabs версии 6.7.0.0. Этот драйвер можно загрузить здесь:

https://www.as-kit.ru/asisp-program/asisp_current_version



После установки драйвера нужно подключить программатор к порту USB компьютера, после чего Windows произведет идентификацию устройства и присвоит программатору номер виртуального COM-порта.

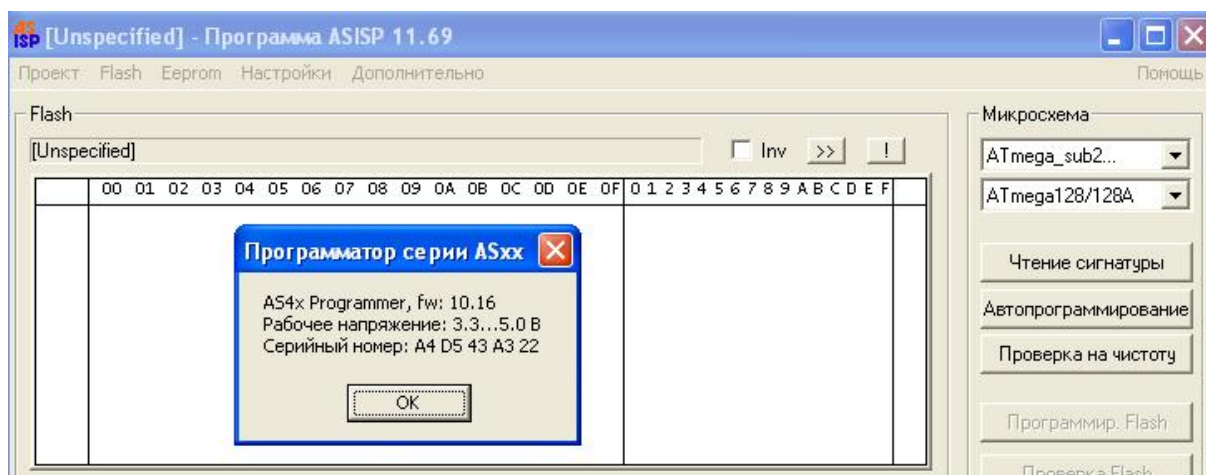
На скриншоте ниже видно, что, в данном случае порт определен как COM3.



Детальная информация о USB-драйвере:

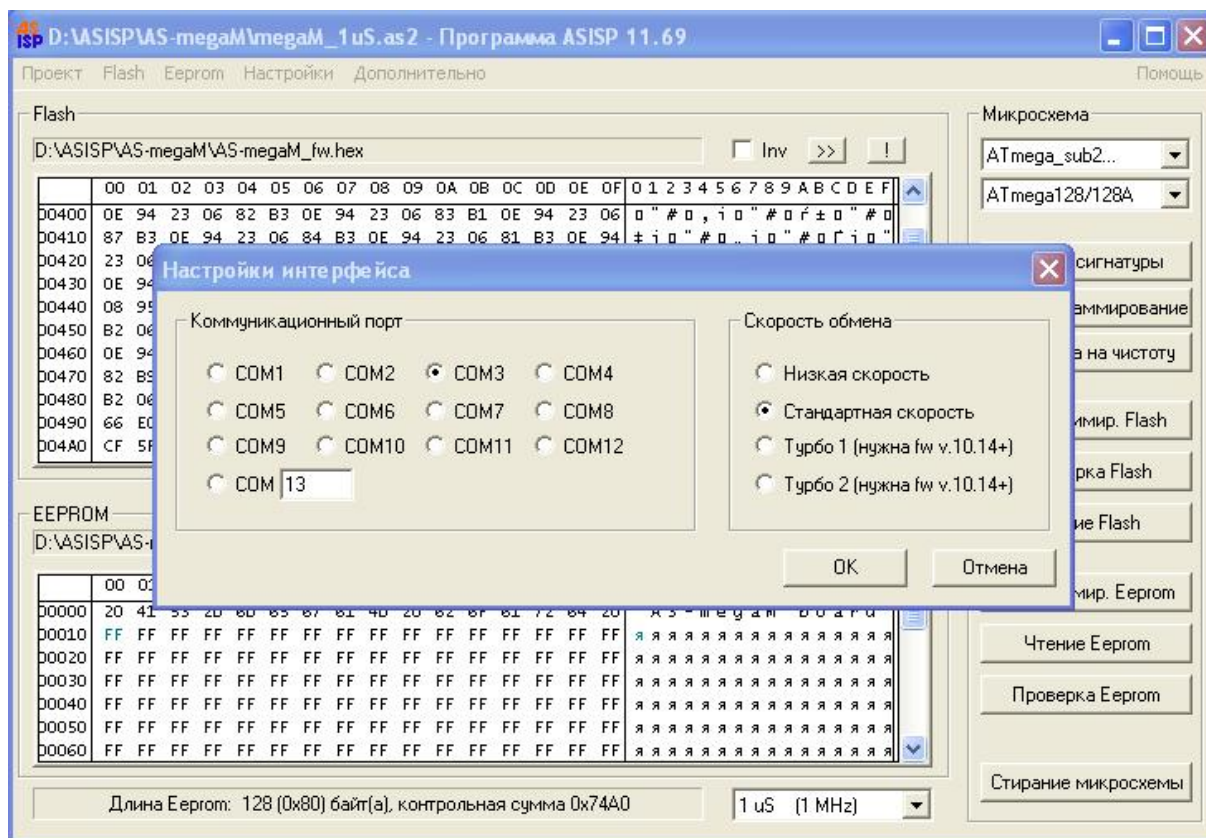


Теперь можно запускать программу ASISP. Для работы с Windows XP рекомендуется версия 11.69.
https://www.as-kit.ru/main-page/asisp-program/asisp_archive



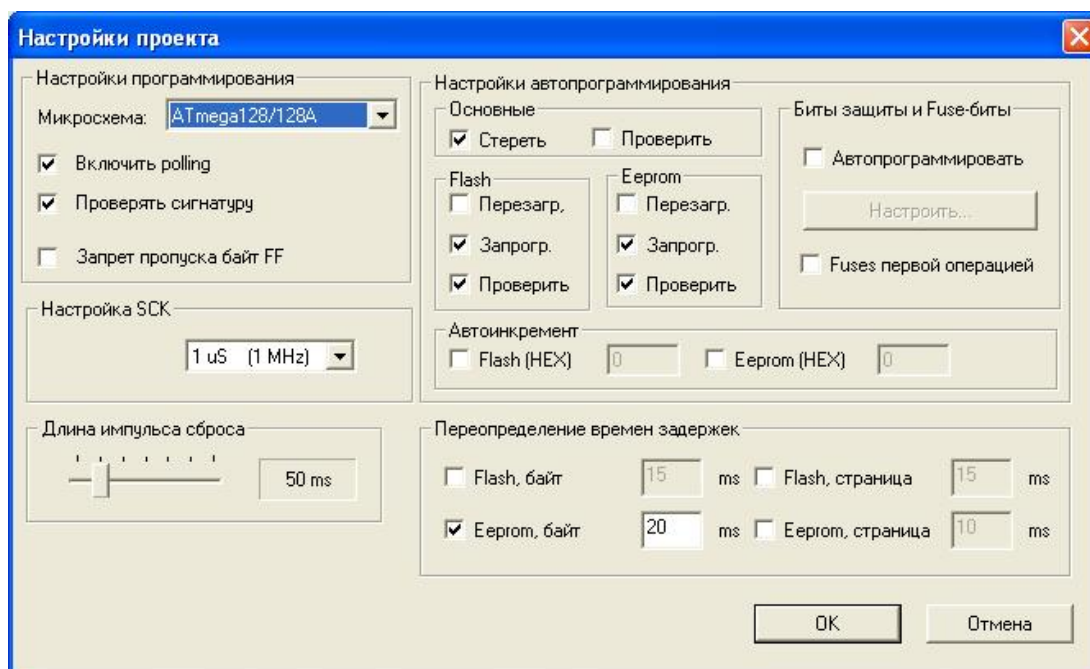
В данном примере к компьютеру подключен программатор AS4E с версией прошивки 10.16.

В настройках интерфейса нужно выбрать COM3 и установить стандартную скорость обмена.

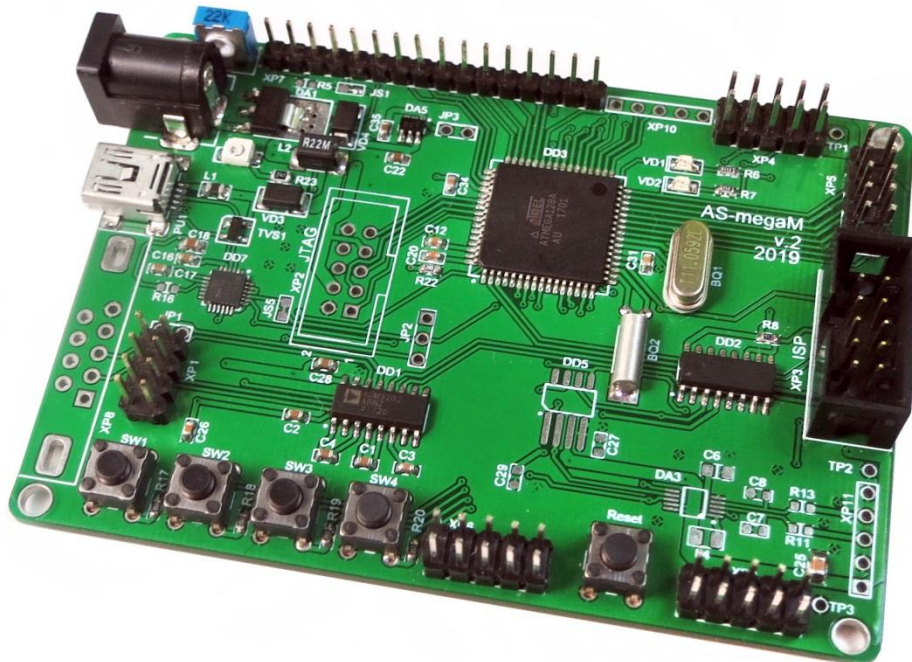


Далее, нужно открыть окно "Настройки проекта" и установить желаемые параметры программирования. Пример окна с типовыми настройками для программирования микроконтроллера семейства AVR приведен ниже. Важным параметром является значение в поле "Настройка SCK", которое задает скорость обмена между программатором и программируемым контроллером. Конкретное значение зависит от типа программируемой микросхемы, а также от частоты тактирования этой микросхемы.

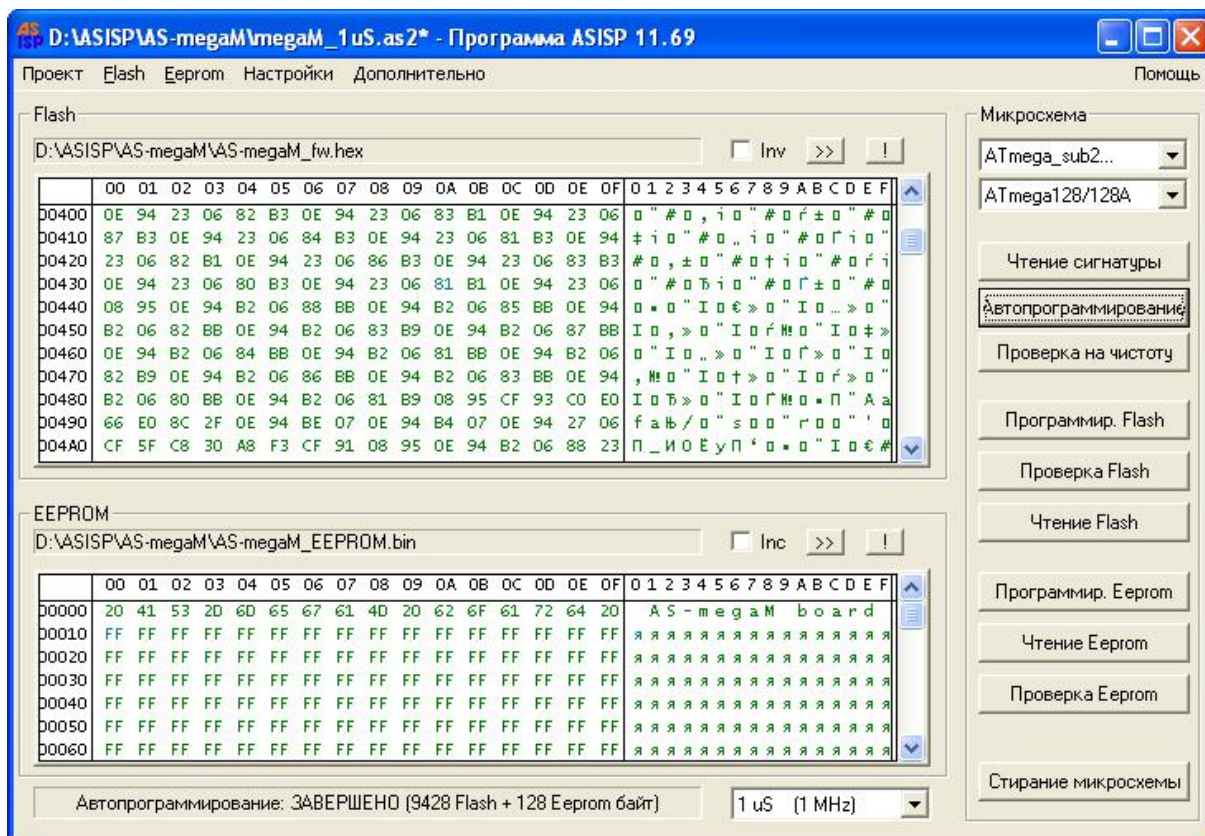
Подробно о настройках параметров программирования можно прочитать в руководстве по использованию программы ASISP https://www.as-kit.ru/asisp-program/docs_avr



В конкретном примере производилось программирование платы AS-megaM версия 2 на микроконтроллере ATmega128A с частотой тактирования 11,059 МГц. Описание и схема платы AS-megaM здесь: <https://www.as-kit.ru/atmel-avr-boards/avr-board-as-megaM>



После закрытия окна "Настройки проекта" при нажатии кнопки "Автопрограммирование" будут последовательно выполнены операции, отмеченные "галочками". Все настройки программирования также можно сохранить в файле проекта для последующего использования.



Выше представлен скриншот успешного окончания процесса программирования.